

CRUSTÁCEOS

Esta clase de artrópodos, de la que existen aproximadamente 30.000 especies, respira por medio de branquias y presenta un caparazón duro formado por quitina y caliza. La cabeza de los crustáceos posee dos pares de antenas, varias piezas bucales y pares de patas en el tórax y abdomen. La mayoría vive en medios acuáticos, aunque en algunos casos habitan en tierra o como parásitos de otros animales.

CARACTERÍSTICAS GENERALES

Las antenas de los crustáceos constituyen sus órganos sensoriales y la cabeza suele llevar un par de ojos compuestos, solamente uno o ambas cosas. Las branquias forman parte de las extremidades, que en algunas ocasiones forman pinzas. La mayoría de las especies se diferencian entre machos y hembras, éstas transportan los huevos en unos apéndices especializados de la

región abdominal. De ellos nacen las larvas, que se van desarrollando hasta conseguir el aspecto de los adultos. El buey de mar vive en aguas costeras poco profundas y se caracteriza por su grueso caparazón elíptico de color rojo oscuro y sus cinco pares de patas, el primero terminado en unas fuertes pinzas para romper la concha de sus presas.



• Buey de mar



LOS DECÁPODOS

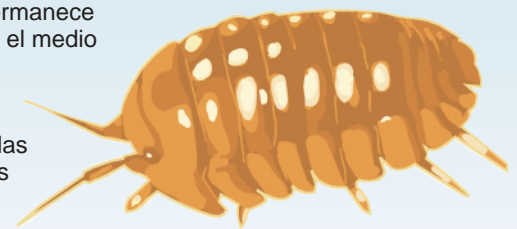
Los cangrejos, las gambas, las langostas, las nécoras y los camarones constituyen el grupo más conocido dentro de los crustáceos (los decápodos, que tienen diez patas, ocho de ellas en el tórax, entre las que se encuentran cinco dedicadas al movimiento). El caparazón de estos animales se une al tórax y forma una cámara protectora para las branquias. Viven generalmente en todas las zonas del mar: desde las aguas litorales hasta las grandes profundidades abisales. Además, muchas de estas especies representan un alimento muy valorado por el hombre. La langosta vive en los fondos rocosos marinos y dispone de unas fuertes antenas.

CRUSTÁCEOS TERRESTRES

La cochinilla de la humedad.

Este crustáceo permanece continuamente en el medio terrestre, viviendo en la madera en descomposición, en cuevas o bajo las hojas o las piedras (lugares oscuros con un alto grado de humedad ambiental para evitar la deshidratación).

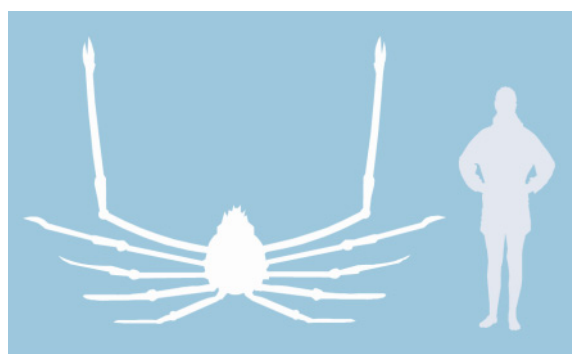
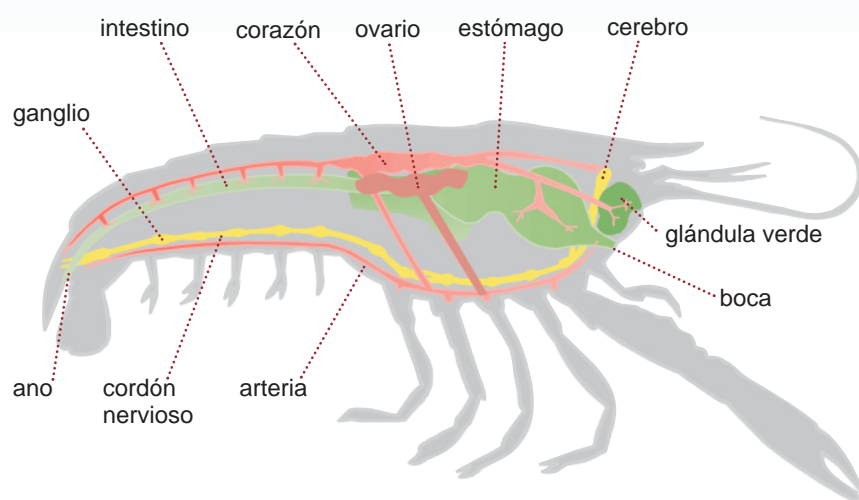
La cochinilla de la humedad presenta siete pares de patas y una cubierta dura en el exterior de trece segmentos con la que se protege de los depredadores, enroscándose para formar una bola. Este animal pertenece al orden de los isópodos, mide un centímetro de longitud y se alimenta durante la noche comiendo restos orgánicos.



CRUSTÁCEOS DE AGUA DULCE

El cangrejo de río pertenece a los crustáceos acuáticos superiores, pues su cuerpo se divide en dos zonas (cefalotórax y abdomen). El esqueleto externo de este espécimen se compone de una serie de piezas articuladas que desempeñan funciones especializadas. La región formada por la cabeza triangular y el tórax contiene todas las extremidades responsables de la percepción sensorial, la locomoción y la captura de presas. El abdomen se divide en seis partes que se encargan de los desplazamientos rápidos.

Anatomía de un cangrejo de río



• El centollo gigante japonés puede llegar a tener 3,70 m. de envergadura

AGUA MARINA

El centollo japonés vive en alta mar junto con los diminutos ostrácodos. El agua marina, al tener mayor densidad, provoca un empuje de flotación que compensa el peso de los animales que se encuentran en el medio marino.



• Pinza de centollo gigante japonés y cangrejo de los mejillones