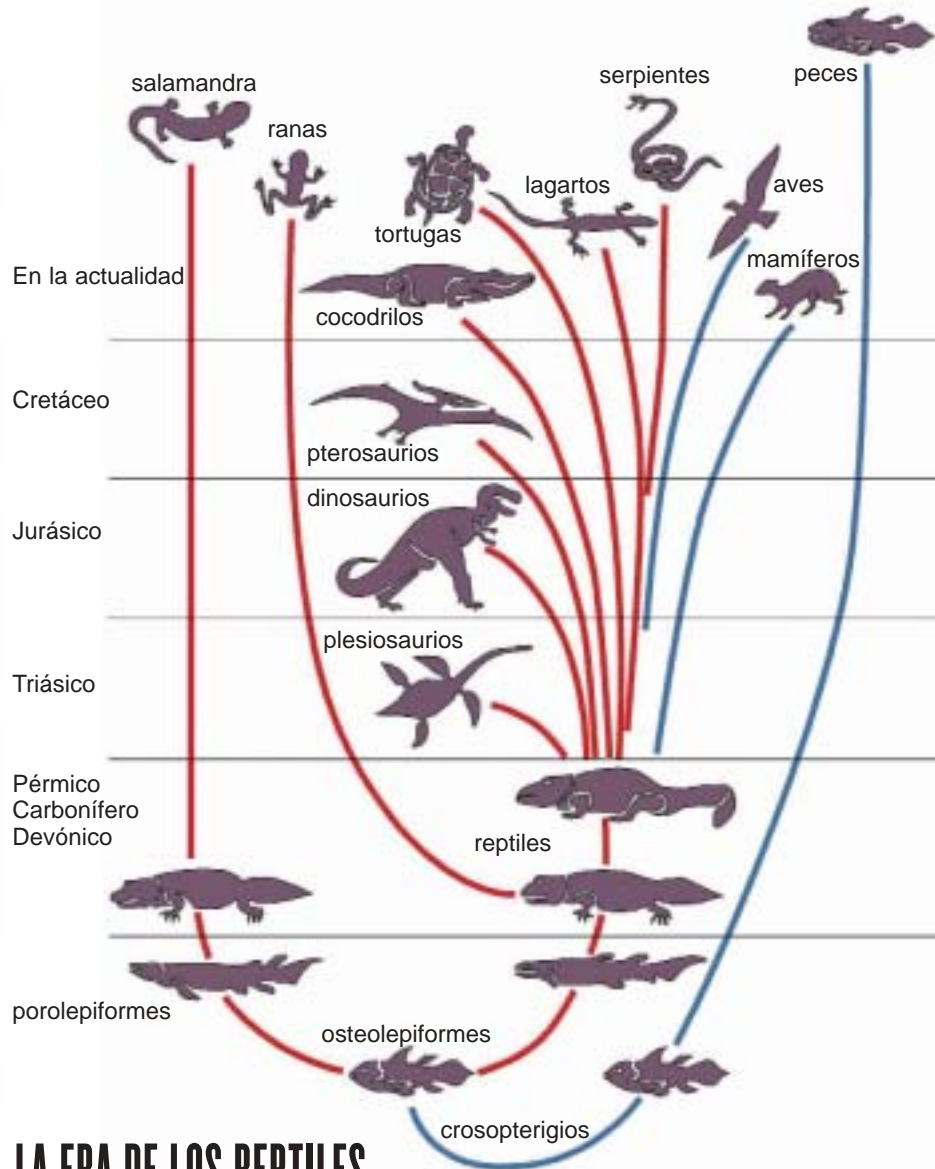


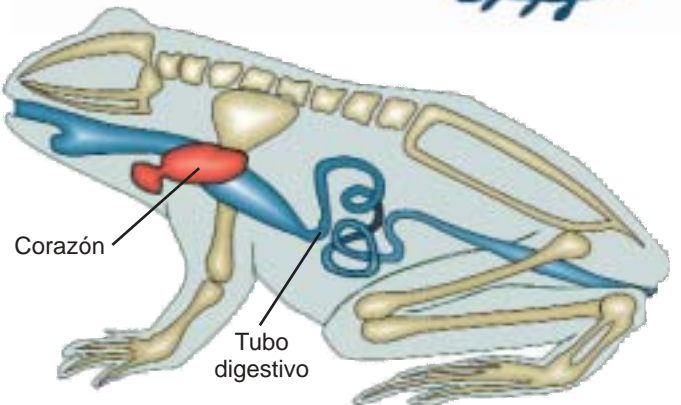
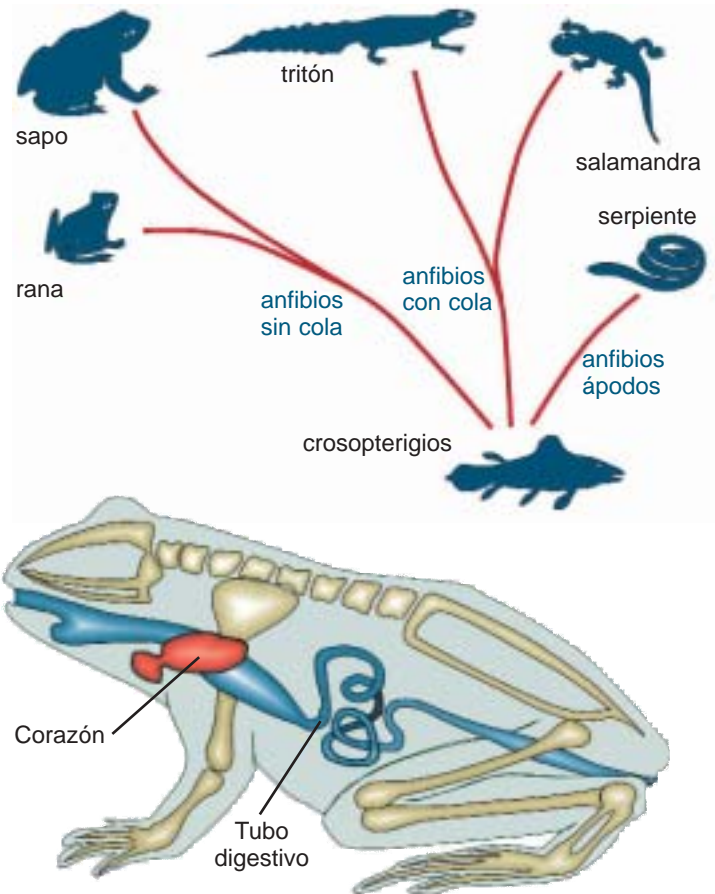
ANFIBIOS Y REPTILES

La evolución de ambos grupos ha dado origen a la aparición de multitud de animales que hoy en día poco tienen que ver con sus antecesores debido a las transformaciones que han sufrido a lo largo de la historia por adaptaciones a diferentes medios. Los anfibios se caracterizan por ser animales ligados más o menos permanentemente al agua y están considerados como un grupo en peligro en todo el mundo, por lo que muchas especies están protegidas. Los reptiles fueron los primeros vertebrados que se adaptaron perfectamente a la vida en tierra firme; hoy existen cerca de 7.000 especies diferentes.



ÁRBOL GENEALÓGICO

Los anfibios parecen haber evolucionado a partir de peces de aletas lobuladas a comienzos del Devónico y prosperaron durante el Carbonífero. Muchos se habían extinguido antes de que aparecieran los anfibios modernos, en el Mesozoico.



LA ERA DE LOS REPTILES

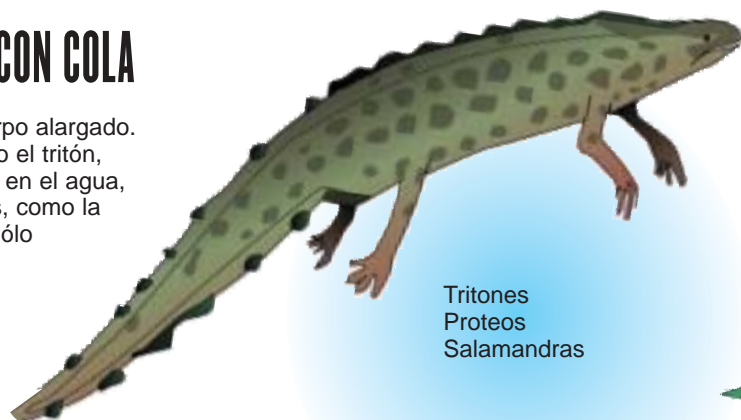
Este conjunto de animales dominó la Tierra durante la Era Mesozoica (que comprende los periodos Triásico, Jurásico y Cretáceo). La adaptación a diferentes espacios y modos de vida ha contribuido a la evolución de los reptiles, que han ido transmitiendo a su descendencia sus transformaciones.

LA ANATOMÍA DE LOS ANFIBIOS

La mayoría tiene la piel desnuda (sólo escamas) y está provista de numerosas glándulas. Su corazón está dividido en tres cavidades y tiene un sistema nervioso bien desarrollado. Son animales de sangre fría, por lo que cuando la temperatura baja permanecen inactivos.

ANFIBIOS CON COLA

Tienen el cuerpo alargado. Algunos, como el tritón, viven siempre en el agua, mientras otros, como la salamandra, sólo acuden para reproducirse. Suelen ser de colores llamativos.



ANFIBIOS SIN COLA

Tienen las patas posteriores más grandes que las anteriores, lo que les facilita el salto. Viven cerca del agua y algunos tienen glándulas venenosas en la piel que les defienden frente a otros animales.



HACIA TIERRA FIRME

Los anfibios evolucionaron a partir de los peces y tras sufrir algunas transformaciones consiguieron adaptarse al medio terrestre (tras periodos de sequía), aunque aún conservan características que no les permiten alejarse demasiado del medio acuático.

